



# La nostra storia

*La Casa delle culture del mondo*  
2009 – 2010

Due anni di gestione  
della **Cooperativa Farsi Prossimo**  
e di **Arci Milano**

9 dicembre 2010

Questo documento è stato redatto da *Manuela Fumagalli* (Coop- Farsi Prossimo) e *Manuela Longo* (Arci Milano), con il contributo degli operatori e delle operatrici de La Casa delle culture del mondo: *Michela Casorati*, *Silvia Balabio*, *Arianna Mascetti Graziella Favaro*, (Centro Come – Cooperativa Farsi Prossimo); *Roberto Ventura Geppino Materazzi*, *Lorenza Salati*, *Francesca Quaia*, (Arci Milano).

**La Casa delle culture del mondo**, inaugurata sabato 17 gennaio 2009, è il primo centro interculturale di Milano e provincia: un luogo dedicato all'attività artistica e alla creatività dei migranti milanesi, voluto dalla Provincia di Milano in collaborazione con Centro Come della Cooperativa Farsi Prossimo e Arci Milano.

Mentre la casa, intesa come edificio, veniva ristrutturata, una **serie di azioni e di iniziative sono state condotte per accompagnare e sostenere la realizzazione del progetto**, prima dell'apertura.

Azioni indirizzate soprattutto verso:

- l'ascolto di coloro che da tempo si occupano di migrazione, integrazione, intercultura;
- il coinvolgimento delle comunità e dei singoli cittadini stranieri;
- la conoscenza della realtà italiana ed europea dei centri interculturali che operano da tempo in città e in località diverse;
- il contatto con i centri interculturali più affini e che si occupano dei temi culturali/interculturali;
- la riflessione sui temi della convivenza in situazione multiculturale.

**L'appalto biennale** per la gestione della struttura con la Cooperativa Farsi Prossimo e Arci Milano, con durata **14 dicembre 2008 – 14 dicembre 2010**, è stato assegnato a seguito di gara indetta nel mese di settembre 2008.

**L'ammontare totale dell'appalto** è stato di **euro 279.000**, comprendente:

- presenza degli operatori/trici;
- gestione di tutte le attività ed i servizi;
- realizzazione delle attività.

---

### **Presenza degli operatori e delle operatrici**

---

**Il gruppo di lavoro** è composto da: 1 coordinatrice, 1 referente scientifica, 3 operatrici (*Coop. Farsi Prossimo*) 2 operatori, 2 operatrici (*Arci Milano*)

**L'orario di apertura al pubblico** è:

- martedì e mercoledì dalle 10 alle 18
- giovedì e venerdì dalle 10 alle 23
- sabato e domenica dalle 14 alle 23

**Ore di apertura settimanali:** n. 60 per 45 settimane annue = ore annue di apertura 2.700 per due anni: totale ore 5400.

**Orario degli operatori:**

Ore di presenza degli operatori: n. 72 settimanali per 45 settimane = ore di presenza annua: 3.240 per due anni = **totale ore 6480**

---

### **Attività**

---

Dal 17 gennaio 2009 (data dell'inaugurazione) a dicembre 2010, gli Enti Gestori hanno proposto programmazioni mensili, articolate in differenti filoni di attività.

In totale si sono realizzate **404 attività** articolate nei seguenti filoni:

- corsi, seminari e dibattiti
- musiche, animazioni, cinema, letture, aperitivi
- attività per genitori e bambini
- presentazione di libri
- incontri di comunità straniere
- mostre e attività correlate (inaugurazioni, visite guidate...)
- incontri chiusi

## Attività svolte - Dati – (Tabella e grafico n. 1)

## Attività svolte - Tipologia (Tabella e grafico n. 2)

### Partecipazione alle attività

La partecipazione dei cittadini si è differenziata per tipologia di proposta ed è stata generalmente alta e significativa. Si è assistito ad un aumento nella partecipazione alle attività, non solo da parte del pubblico che già conosceva la struttura, ma anche di studenti, persone e gruppi prima sconosciuti e con forte radicamento nel territorio. Inoltre La Casa delle culture del mondo è divenuto **luogo di incontro e di aggregazione per studenti delle scuole superiori e dell'Università** che hanno usufruito degli spazi per lo studio, a volte utilizzando testi e dizionari del Centro di documentazione.

A titolo esemplificativo:

- Corso "E' la lingua che ci fa uguali": media di 50 partecipanti per incontro
- Corso "La normativa per l'immigrazione" n. 102 iscritti;
- Laboratori di animazione interculturale per bambini e famiglie : media di 30 bambini e genitori per incontro
- Corso "La tutela giuridica di minori e famiglie straniere" N. 70 iscritti, n. 20 in lista d'attesa
- Corso di formazione per volontari che insegnano la lingua italiana a cittadini stranieri adulti:  
1° edizione: n. 30 iscritti, n. 23 in lista d'attesa  
2° edizione: n. 50 iscritti, n. 91 in lista d'attesa

### Richieste utilizzo degli spazi per ospitare attività (Tabella n. 3)

Le richieste di utilizzo degli spazi per lo svolgimento di corsi, convegni, feste, animazioni, presentazione libri, esposizione di mostre sono state numerose e hanno assunto la caratteristica **non solo di mero utilizzo dello spazio, ma anche di confronto progettuale con gli operatori della struttura**. La maggior flessione si è evidenziata nel periodo compreso tra ottobre 2009 e marzo 2010. Il rallentamento delle attività di questo periodo è dovuto alla mancata risposta e/o approvazione dei programmi. Superata questa difficoltà si è assistito alla ripresa di un fitto calendario di eventi.

### Presenza e attività delle comunità straniere

Va purtroppo sottolineato l'**abbandono de La Casa da parte delle comunità straniere a partire dalla seconda metà del 2009**: per le proprie attività, infatti, le comunità necessitavano di risposte certe e rapide che, essendo mancate per un periodo significativo, ne hanno di fatto disincentivato l'utilizzo. Ciò ha costituito sicuramente un punto critico del lavoro e il venir meno di uno degli obiettivi del mandato avuto con l'appalto.

A titolo esemplificativo, citiamo alcune comunità che hanno svolto attività:

- Associazione delle donne dell'Ecuador
- ONG Sierraleonese Sunshine
- Arci Darfur
- Un sorriso per il Togo (associazione costituita all'interno de La Casa delle culture del mondo, grazie all'attività di supporto, accompagnamento e co-progettazione svolta in collaborazione con gli operatori)
- Associazione Ritmi Africani Onlus
- Associazione Culturale Berbera
- Consolato Repubblica Dominicana
- Associazione Romeni in Italia
- Associazione Ghana for Ghana onlus

### Da segnalare:

- 31 maggio 2009: **Africa Day**, un'occasione ufficiale per celebrare l'Africa e la sua diversità, sottolineando la varietà di storie, tradizioni, arti, culture che rendono ricco questo continente. Da qui è partita l'esperienza del **Forum delle Associazioni Africane** che oggi conta a Milano circa 10 associazioni diverse con soggetti di provenienza differenziate: Eritrea, Togo, Darfur, Benin, Tanzania, Tunisia, Ghana.
- Progetto Fondazione Cariplo "**Milleafriche nel mondo**" con i Presidenti delle Associazioni Compagnia Africana, Donne in cammino e Un sorriso per il Togo: progetto che ha vinto il Bando Ciessevi sul volontariato 2008. La **co-progettazione** tra le Associazioni è avvenuta dentro La Casa delle culture del mondo, con la supervisione progettuale di alcuni operatori.

### **Spazio espositivo** (Tabella n. 4)

Abbiamo realizzato **24 mostre**, alternando la pittura ai disegni, la scultura alla fotografia. Gli artisti hanno presentato mostre personali e in collaborazione con associazioni e cooperative del territorio. Abbiamo inoltre realizzato tre mostre realizzate da principianti che hanno seguito i relativi workshop proposti nel nostro calendario.

---

## **Servizi offerti**

---

### **Centro di documentazione** (Tabella n.5)

L'attività del centro di documentazione si è articolata attraverso l'acquisto e il reperimento di libri, l'abbonamento a riviste, la sistemazione dello spazio con materiale in esposizione e da distribuire e il servizio di prestito libri.

All'interno del Centro di documentazione sono al momento presenti circa **1.100 testi/materiali**, consultabili in sede o in prestito.

Il servizio di **prestito dei libri**, iniziato a maggio del 2009, ha registrato 230 prestiti con un aumento più che raddoppiato dal 2009 al 2010 (da 69 a 161).

La promozione del Centro di Documentazione è stata potenziata attraverso la diffusione di una brochure informativa e le attività di formazione promosse da La Casa delle culture del mondo. I servizi e l'elenco dei materiali del Centro di documentazione, costantemente aggiornati, sono consultabili sul sito.

### **Bar**

Il punto bar si è andato man mano definendo come uno spazio non solo di ristoro ma anche di confronto e proposta sui temi della conoscenza del cibo del mondo, attraverso la collaborazione alla gestione degli eventi, in particolare quelli riguardanti le feste di comunità straniere.

Ha previsto l'apertura durante alcune attività, un appuntamento settimanale fisso (il venerdì sera) per l'aperitivo e uno mensile (il sabato o la domenica sera) per un incontro con piccoli produttori del territorio. Per ovviare ai momenti di chiusura sono state installate, a partire dal mese di giugno 2009, due distributori automatici di snack e bevande calde/fredde.

#### Temi sviluppati:

- Organizzazione e co-progettazione di alcuni eventi che combinavano riflessioni sul cibo e possibili convergenze culturali
- Feste delle culture del mondo (Martisor rumeno, Norooz persiano, African Day, festa delle culture dell'Est Europeo, celebrazione della primavera berbera...)
- Attività spontanee che hanno raccolto le proposte di alcuni frequentatori abituali (Jamm Session Etniche, English and food, performance teatrale a spot, viaggi per il mondo...)

#### Gli appuntamenti fissi:

l'aperitivo delle tradizioni (ogni venerdì sera)

degustazioni per la mente (una volta al mese)

atelier creativi per bambini (una volta al mese)

Da segnalare che, per scelta, tutti i prodotti offerti dal bar provenivano dal commercio equo e solidale, Commercio Alternativo, CTM Altro Mercato e Libero Mondo. Ovvero da realtà che lavorano per proporre un modello di commercio lontano da qualsiasi forma di monopolio di mercato, di prodotti, di risorse umane e naturali.

---

## Gli abitanti de La Casa delle culture del mondo

---

### **I visitatori** (*Tabella n. 6*)

Oltre alla partecipazione alle attività di cui si è detto sopra, sono giunte alcune richieste di informazioni e proposte (sia in presenza che tramite mail).

La compilazione di moduli da parte dei visitatori non è obbligatoria, quindi i dati risultano parziali in quanto il numero reale di persone che ha partecipato agli eventi e/o ha richiesto informazioni è maggiore.

### **Mailing list** (*Tabella n. 7*)

La mailing list è composta da **3.659 contatti** suddivisi in:

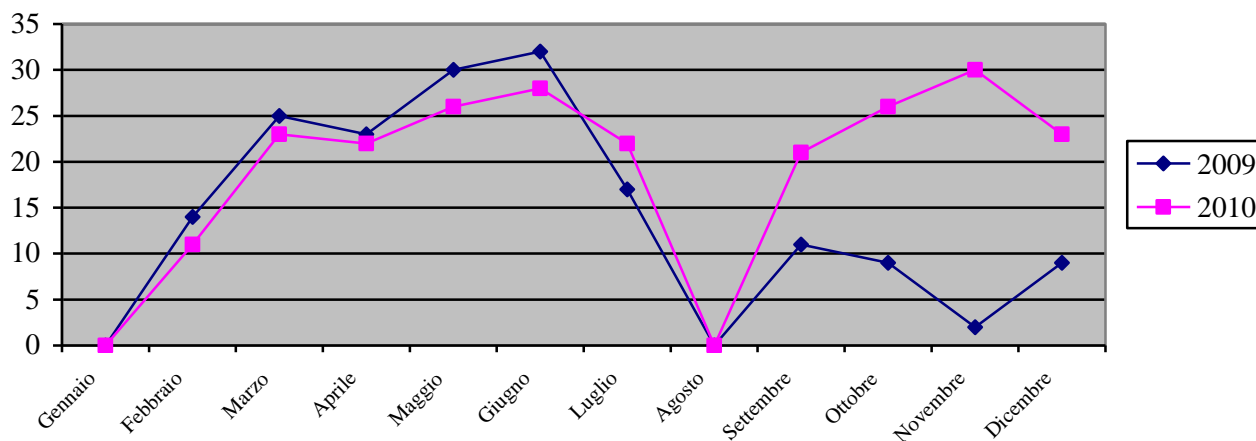
- 1.296 richieste nel 2009;
- 562 del 2010;
- 1801 contatti provenienti dai riferimenti delle mappe Integrando e Talenti Extravaganti; dalle Associazioni delle zone limitrofe a La Casa delle culture del mondo; dalle scuole di ogni ordine e grado di Milano e Provincia; dall'elenco dei servizi sociali, sportelli immigrazione, centri di aggregazione giovanile, biblioteche e centri Caritas della città ed infine dalla mailing list apportata dal Centro Come.

## Tabelle e grafici

**Tab. n. 1 Attività svolte - anni 2009 -2010 - Dati**

Mese	2009	2010
Gennaio	/	0
Febbraio	14	11
Marzo	25	23
Aprile	23	22
Maggio	30	26
Giugno	32	28
Luglio	17	22
Agosto	chiusura	chiusura
Settembre	11	21
Ottobre	9	26
Novembre	2	30
Dicembre	9	23
<b>Totale</b>	<b>172</b>	<b>232</b>
<b>Totale dei due anni</b>	<b>404</b>	

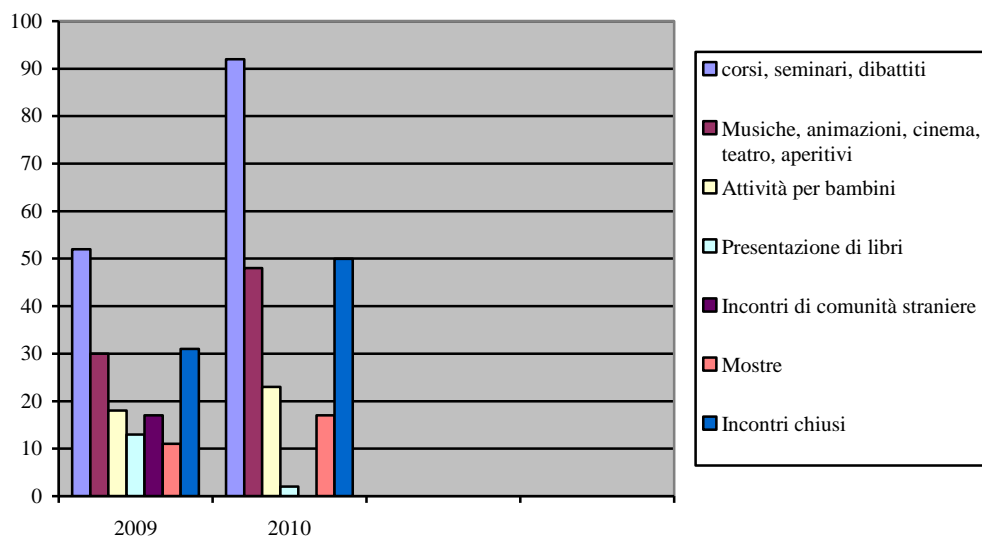
**Grafico n. 1 Attività svolte - anni 2009 -2010 - Dati**



**Tab. n. 2 -Attività svolte - anni 2009 -2010- Tipologia**

	2009		TOT. 2009	2010		TOT. 2010	TOT
	Gennaio - giugno	Luglio - dicembre		Gennaio - giugno	Luglio - dicembre		
Corsi seminari dibattiti	37	15	52	41	51	92	144
Musiche, animazioni, cinema letture, aperitivi	24	6	30	26	22	48	78
Attività per genitori e bambini	10	8	18	13	10	23	41
Presentazioni di libri	7	6	13	1	1	2	15
Incontri di comunità straniere	13	4	17	0	0	0	17
Mostre e attività correlate (visite guidate, etc.)	6	5	11	6	11	17	28
Incontri chiusi	21	10	31	35	15	50	81
<b>TOTALE PARZIALE</b>	118	54		122	110		/
<b>TOTALE</b>	<b>172</b>			<b>232</b>			<b>404</b>

**Grafico n. 2 Attività svolte -anni 2009 -2010 - Tipologia**



**Tab. n. 3 Richieste utilizzo degli spazi per ospitare attività**

RICHIESTE	2009	2010	TOTALE	RISPOSTE POSITIVE
UTILIZZO SPAZIO / SALA CONFERENZE	147	58	205	64
PRESENTAZIONE LIBRI	24	4	28	11
UTILIZZO SPAZIO ESPOSITIVO	34	22	56	21
INCONTRI CHIUSI	30	19	49	45
<b>Totale</b>	<b>235</b>	<b>103</b>	<b>338*</b>	<b>137**</b>

\* Una percentuale dei richiedenti lo spazio espositivo non ha proceduto con la formalizzazione della richiesta

\*\* Una percentuale dei richiedenti non ha mai ricevuto alcun tipo di risposta



**Tab. n. 4. Spazio espositivo**

	<b>TITOLO e RIFERIMENTI MOSTRA</b>	<b>Periodo</b>
1	<i>Ritratti di artisti. Amori di una Vita</i> Mostra pittorica di Julio Paz	21 febbraio – 16 maggio 2009
2	<i>Incontro all'Afganistan</i> Mostra fotografica di Giuseppe Villarusso in collaborazione con Emergency	19 – 31 maggio 2009
3	<i>La vita degli altri</i> Mostra fotografica di Luca Gambi	3 – 23 giugno 2009
4	<i>Colori di Madre</i> Mostra fotografica di Teresa Carreno	24 giugno – 24 luglio 2009
5	<i>I boschi sacri</i> Mostra pittorica ed esposizione di sculture di Mor Talla Seck	18 settembre – 3 ottobre 2009
6	<i>Vedere e non riconoscere. L'Africa nell'immaginario europeo tra XVI e XVII secolo</i> Mostra di documenti da libri di viaggio dell'epoca delle scoperte geografiche a cura dell'Università di Milano Bicocca e Centro di studi archeologia africana	9 – 19 ottobre 2009
7	<i>Appunti di viaggio</i> Mostra di disegni ed esposizione di sculture di Agustin Olavarria Valdivia	23 ottobre – 8 novembre 2009
8	<i>Tra Italia e India</i> Mostra pittorica di Gabriella Kuruville	13 novembre – 4 dicembre 2009
<b>SPAZIO MOSTRE CHIUSO DAL 5 DICEMBRE 2009 AL 4 MARZO 2010</b>		
9	<i>Mettere al mondo il mondo</i> Mostra fotografica di Luigia Introini	5 - 31 marzo 2010
10	<i>Dalla Russia con amore</i> Mostra di icone di Liliya Sitdikova	9 - 30 aprile 2010
11	<i>La corsa intorno</i> Mostra fotografica a cura del Gruppo sportivo Montestella	7 – 11 maggio 2010
12	<i>Mettiamoci in gioco</i> Mostra di prodotti realizzati dalle classi delle scuole primarie e secondarie di primo grado di Milano e provincia a cura del Comitato di Milano per l'Unicef	14 – 30 maggio 2010
13	<i>Stories of darkness and light</i> Mostra fotografica di Alan Maglio	5- 27 giugno 2010
14	<i>Combos</i> Mostra fotografica dei partecipanti al workshop Combos. Combinazioni fotografiche e culturali. A cura di Alan Maglio	2- 23 luglio 2010
15	<i>Tatami</i> Mostra di tatami a cura di Laura Carla Banfi	2- 23 luglio 2010
16	<i>Da Trieste a Sant'Alessandro</i> Mostra fotografica di Luca Frontini in collaborazione con la Cooperativa sociale Le Querce di Mamre	11 -14 settembre 2010
17	<i>Alba</i> Mostra pittorica di Roberto Ramirez Anchique	18 – 28 settembre 2010
18	<i>Visages</i> Mostra fotografica a cura dell'Associazione Ritmi Africani onlus	2 – 12 ottobre 2010
19	<i>Incredible India. Haveli</i> Mostra pittorica di Gabriele Casarosa	16 ottobre – 2 novembre 2010
20	<i>La materia, la forma, il colore</i> Mostra pittorica Rodolfo Tamborini in collaborazione con Emergency.	6 – 16 novembre 2010
21	<i>Un giorno in pellicola</i> Mostra fotografica del workshop "Un giorno in pellicola. Come rendere creativa una giornata usando la fotografia." A cura di Simona Capitai	6 – 16 novembre 2010
22	<i>A piedi nudi nel mondo</i> Mostra fotografica di Isabella De Maddalena in collaborazione con la fondazione L'Aliante	20 – 25 novembre 2010
23	<i>Identità culturale e progetto fotografico</i> Mostra fotografica del workshop Identità culturale e progetto fotografico. A cura di Alan Maglio	20 – 25 novembre 2010
24	<i>Lo spirito e il segno. Calligrafie dell'Estremo oriente sul tema religioso e morale</i> Mostra a cura dell'Associazione Shodo.it	30 novembre – 6 dicembre 2010

## **Centro di documentazione**

All'interno del Centro di documentazione sono al momento presenti circa 1100 testi/materiali, consultabili in sede o in prestito, sui seguenti campi semantici:

- *culture del mondo - letteratura*
- *letteratura per ragazzi*
- *letteratura della migrazione*
- *materiali di enti ed associazioni*
- *materiali dei centri culturali in Italia*
- *culture del mondo – arti visive*
- *culture del mondo – saggistica*
- *culture del mondo – saggistica – collana La Melagrana*
- *didattica interculturale*
- *italiano L2*
- *italiano L2 testi metodologici*
- *mediazione interculturale*
- *bibliografia sociale*
- *inchieste e reportages*
- *culture del mondo – cucina*
- *culture del mondo –religione.*
- *piccola sezione dedicata alle lingue d'origine*

Le riviste consultabili al momento sono: El Ghibli, Il caffè, Metro, Africa e Mediterraneo, Internazionale, Volontari per lo sviluppo, Nigrizia, Confronti, Africa e Terre di mezzo, Mixamag, oltre ad una serie di giornali etnici in lingua.

**Tab. n. 5 - Dati servizio prestito Centro di Documentazione**

Mese	2009	2010
Gennaio		20
Febbraio	/	8
Marzo	/	27
Aprile	/	19
Maggio	14	21
Giugno	5	24
Luglio	12	14
Agosto	chiusura	chiusura
Settembre	5	7
Ottobre	16	14
Novembre	15	7
Dicembre	2	/
<b>Totale</b>	<b>69</b>	<b>161</b>
<b>Totale dei due anni</b>	<b>230</b>	

## I visitatori

**Tab. n. 6 – Visitatori (dato relativo a chi ha compilato la scheda)**

	2009	2010
Gennaio	0	62
Febbraio	115	96
Marzo	177	174
Aprile	122	79
Maggio	115	70
Giugno	81	63
Luglio	81	37
Agosto	19	1
Settembre	117	83
Ottobre	104	128
Novembre	90	77
Dicembre	41	0
<b>Totale</b>	<b>1.062</b>	<b>870</b>
<b>Totale dei due anni</b>	<b>1.932</b>	

Grafico n. 6- Visitatori anno 2009 e anno 2010

**Tabella n. 7 - Mailing list**

	2009	2010
<b>MESE</b>		
gennaio	26	69
febbraio	211	57
marzo	210	91
aprile	218	66
maggio	159	57
giugno	165	35
luglio	87	22
agosto	25	13
settembre	55	57
ottobre	42	47
novembre	53	48
dicembre	45	/
<b>TOTALE RICHIESTE</b>	<b>1.296</b>	<b>562</b>
<b>TOTALE 2009+2010</b>	<b>1.858</b>	
Indirizzario apportato da enti gestori (associazioni, biblioteche, giornalisti, formatori,etc.)	<b>1.801</b>	
<b>TOTALE mailing list a disposizione</b>	<b>3.659</b>	